

OSSERVATORIO CONNETTIVITÀ

GUIDA PER L'UTILIZZO

L'Osservatorio della Connettività è uno strumento che permette la consultazione di dati e informazioni attinenti al grado di connettività a banda larga e ultra-larga a livello di singolo civico su tutto il territorio regionale.

Come si accede?

L'Osservatorio è disponibile su: <https://osscon.lepida.it/>

La schermata di Home

Accedendo alla piattaforma si visualizza la cartina della Regione colorata con puntini di diverse tonalità di blu. Ad ogni tonalità corrisponde una classe di connettività specifica e puntuale della velocità di download attesa, segnalate nel box di legenda sulla destra (3) (Figura 1).

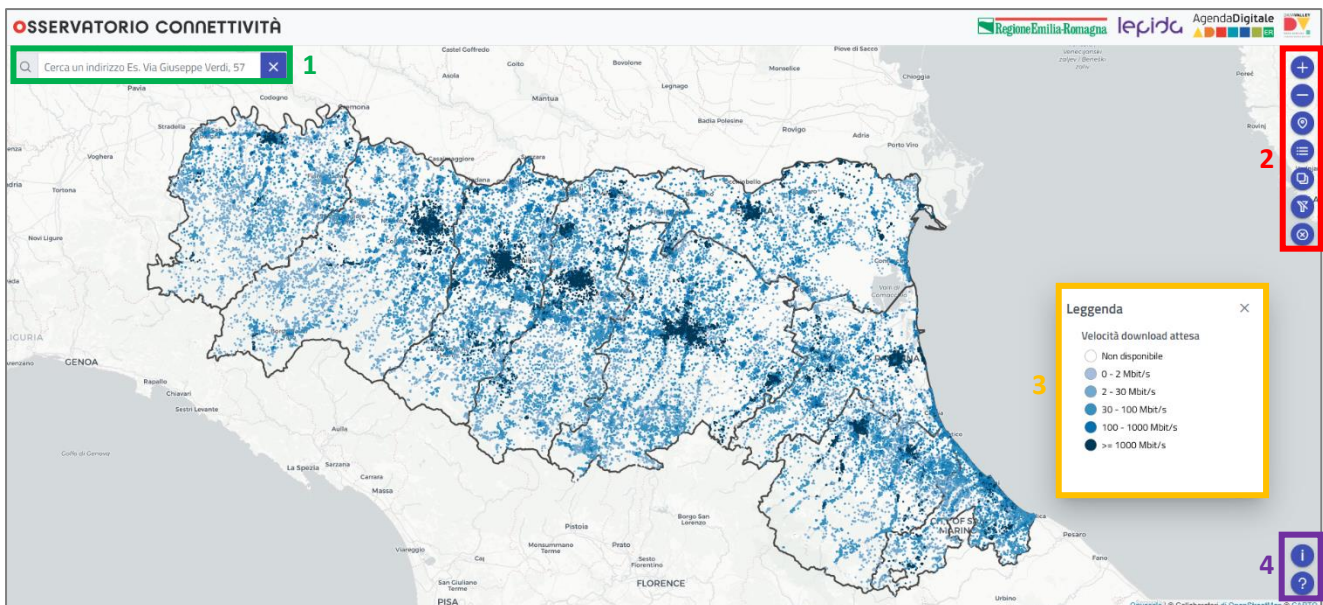


Figura 1: Schermata di Home dell'Osservatorio Connettività

In alto a sinistra c'è la barra per la digitazione del civico (1) insieme a due bottoni, uno per avviare la ricerca e l'altro per cancellarla. Sulla destra ci sono bottoni per diverse funzionalità (2): regolazione dello zoom, geolocalizzazione, filtri per la ricerca, livelli e bottone per tornare alla schermata iniziale azzerando i filtri. In basso a destra i due bottoni di "Informazioni" e "Manuale utente" (4).

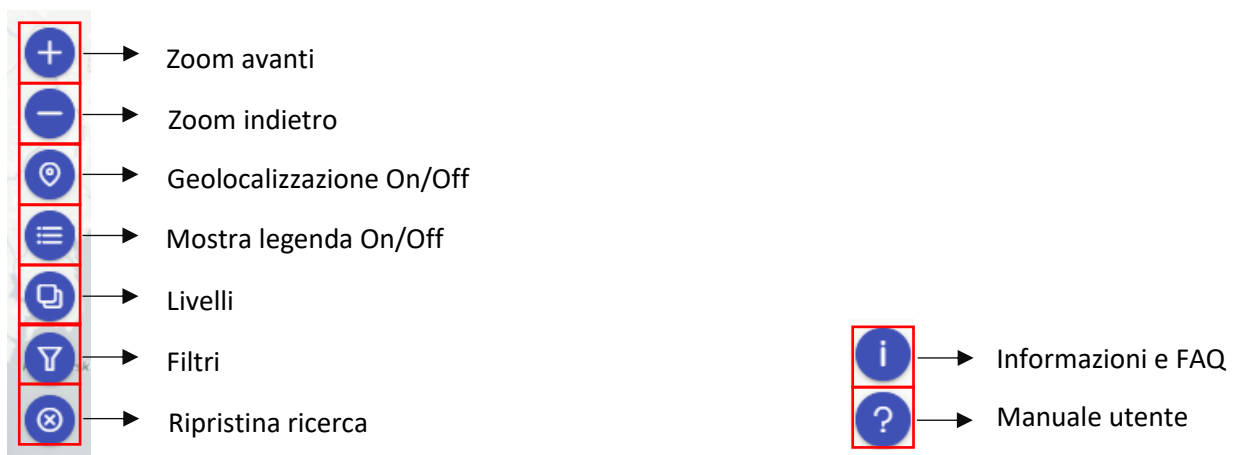


Figura 2: Funzionalità nel menù

La ricerca del civico

Digitando l'indirizzo nella barra dedicata, lo strumento suggerisce alcune opzioni (Figura 2). Selezionando il civico di interesse la piattaforma individua il pallino corrispondente, fare doppio click sul pallino (Figura 3) per visualizzare il popup con dati e informazioni (Figura 4).

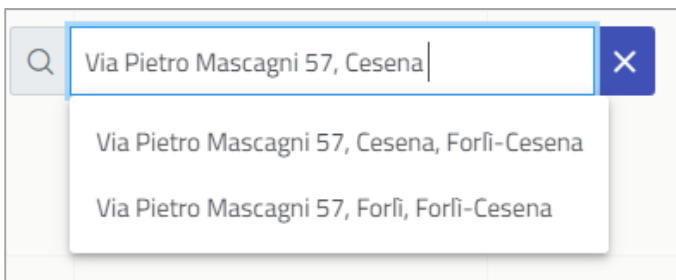


Figura 3: Digitazione del civico

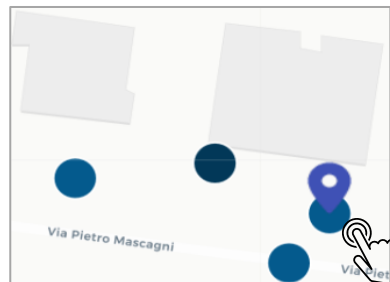


Figura 4: Rilevazione del civico

Il popup informativo

Nel popup sono rappresentate:

- La migliore connessione fissa cablata;
- La migliore connessione wireless;
- La classe AGCOM della velocità di download attesa;
- La classificazione Infratel nell'ambito del Piano Nazionale Banda Ultralarga (Piano BUL);
- Informazioni su fonti e data di ultimo aggiornamento.

Via Pietro Mascagni, 57, Cesena, FC ● 100 - 1000 Mbit/s

I dati rappresentati sono ricavati da fonti esterne non direttamente gestite e modificabili da Regione Emilia-Romagna

Miglior connessione presente

Cablato

F FIBRA (FTTB o FTTH)

Centrale → FIBRA → Cabinet → FIBRA → Abitazione

Velocità download massima: 200 Mbit/s
Velocità download attesa: 150 Mbit/s

Wireless

FWA FIBRA - RADIO (FWA)

Centrale → FIBRA → Antenna → SEGNALE RADIO → Abitazione

Velocità download massima: 100 Mbit/s
Velocità download attesa: 30Mbit/s

Altre informazioni

Classificazione - Previsione al 2026	Area nera
Civico in vendibilità da Piano BUL nazionale Aree bianche	No Maggiori informazioni
Civico interessato da Piano Italia 1 Giga	No

Definizioni

Area nera: presenza di almeno due operatori che forniscono servizi di connettività a banda ultralarga

Fonti e aggiornamento

Classificazione: **Mappatura 2021 reti fisse a BUL nelle "Aree bianche 2016"** (24/11/2021) e Piano Italia 1 Giga - Bando di gara promosso da Infratel Italia (07/03/2023)
Concessionario piano BUL (30/01/2024)
Piano Italia 1 Giga - Bando di gara promosso da Infratel Italia (07/03/2023)
Tipologia connessione presente: **Concessionario/Operatori** (08/02/2024)
Velocità download massima/attesa Cablato: **AGCOM** (14/03/2022)
Velocità download massima/attesa Wireless: **AGCOM** (02/03/2022)

[Invia Segnalazione](#)

Figura 5: Le informazioni all'interno del popup

Nel caso specifico:

- per quel che riguarda il fisso cablato, il civico è coperto da pura fibra FTTB¹ o FTTH² con velocità di download massima pari a 200 Mbit/s e attesa 150 Mbit/s
- per quel che riguarda la copertura wireless ha una velocità massima di download massima di 100 Mbit/s e velocità di download attesa pari a 30 Mbit/s.
- Entro il 2026 il civico sarà ritenuto in Area nera, secondo la classificazione Infratel, ovvero area in cui il servizio di connettività è fornito da almeno due operatori privati di telecomunicazioni.
- In “Definizioni” il significato di Area nera così come per bianca e nera nelle altre casistiche.
- Informazioni con Sì/No se il civico ricercato rientra fra i Comuni in vendibilità da Piano BUL Aree bianche, in questo caso No.
- Informazioni con Sì/No se il civico ricercato rientra fra i civici inseriti a bando gara nel Piano Italia 1 Giga, finanziato con fondi PNRR, dedicato alla connessione a 1 Gb/s dei civici nelle Aree grigie.
- Nella sezione “Fonti e aggiornamento” sono riportate le fonti dei dati con data degli ultimi aggiornamenti.

Inviare una segnalazione positiva

Se i dati e le informazioni rappresentate nel popup del singolo civico sono corretti e quindi corrispondono alla realtà, al netto della qualità della tecnologia rilevata per il numero civico, è possibile segnalarlo facendo click sul bottone verde “Conferma dati” alla fine del popup (Figura 6).

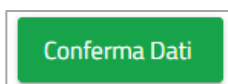


Figura 6: Segnalazione positiva di conferma dati

Inviare una segnalazione negativa

Qualora i dati e le informazioni rappresentate non dovessero corrispondere alla realtà, per esempio la velocità di download non è corretta, la tecnologia di connettività non è conforme con quella rappresentata, il civico di interesse non è stato trovato dallo strumento, ecc. vi è la possibilità di inviare una segnalazione cliccando il bottone dedicato “Invia segnalazione” nella parte inferiore del popup.

Per inviare la segnalazione è necessario compilare il box con il proprio nome, cognome, indirizzo e-mail e selezionare la casistica da segnalare fra quelle disponibili dal menù a tendina (Figure 7 e 8).

Via Pietro Mascagni, 57, Cesena, FC ×

Tutti i campi sono obbligatori

Nome

Cognome

e-mail

Motivo della segnalazione

Scrivi qui la tua segnalazione...

0/100

Ho letto e compreso l'[informativa sulla privacy](#)

× Annulla ✓ Invia

Figura 7: Invio segnalazione

Motivo della segnalazione

- Informazioni su connettività errate
- Localizzazione errata
- Difficoltà con operatori
- Civico non trovato

Figura 8: Motivo della segnalazione

¹ FTTB: Fiber To The Building

² FTTH: Fiber To The Home


I Motivi della segnalazione

Per l'invio della segnalazione è necessario scegliere una sola casistica di segnalazione fra quelle indicate in Figura 8, in particolar modo, selezionare una delle seguenti opzioni seguendo i criteri come segue:

- **Informazioni su connettività errate:** le informazioni rappresentate nell'Osservatorio non sono corrette e non corrispondono alla realtà;
- **Localizzazione errata:** il civico selezionato non è correttamente locato nell'Osservatorio – posizionamento del civico errato;
- **Difficoltà con Operatori:** nonostante l'Osservatorio indichi che la connessione è attivabile, gli operatori privati di telecomunicazione comunicano che non è possibile cablare il civico di interesse o, in alternativa, si riscontrano criticità varie per l'attivazione del contratto di abbonamento al servizio;
- **Civico non trovato:** il civico di mio interesse non è nell'Osservatorio e sto inviando una segnalazione da un civico vicino o prossimo a quello di interesse, trovato muovendomi sulla mappa.

Infine, leggere e spuntare la presa visione dell'informativa privacy, fare click su "Invia" altrimenti "Annulla".

Ricerca con Filtri

Per scoprire la copertura e informazioni relative in una o più zone sul territorio regionale fare click sul bottone  e compilare il box che si apre sulla sinistra, selezionando Provincia, il/i Comune/i di interesse; è possibile filtrare la ricerca anche per classi di connettività.

Nell'esempio riportato, sono stati ricercati i civici di alcuni comuni delle province di Bologna, Parma e Ravenna (Figura 9). Per avviare la ricerca fare click su "Applica" e su "Reimposta" per azzerarla.

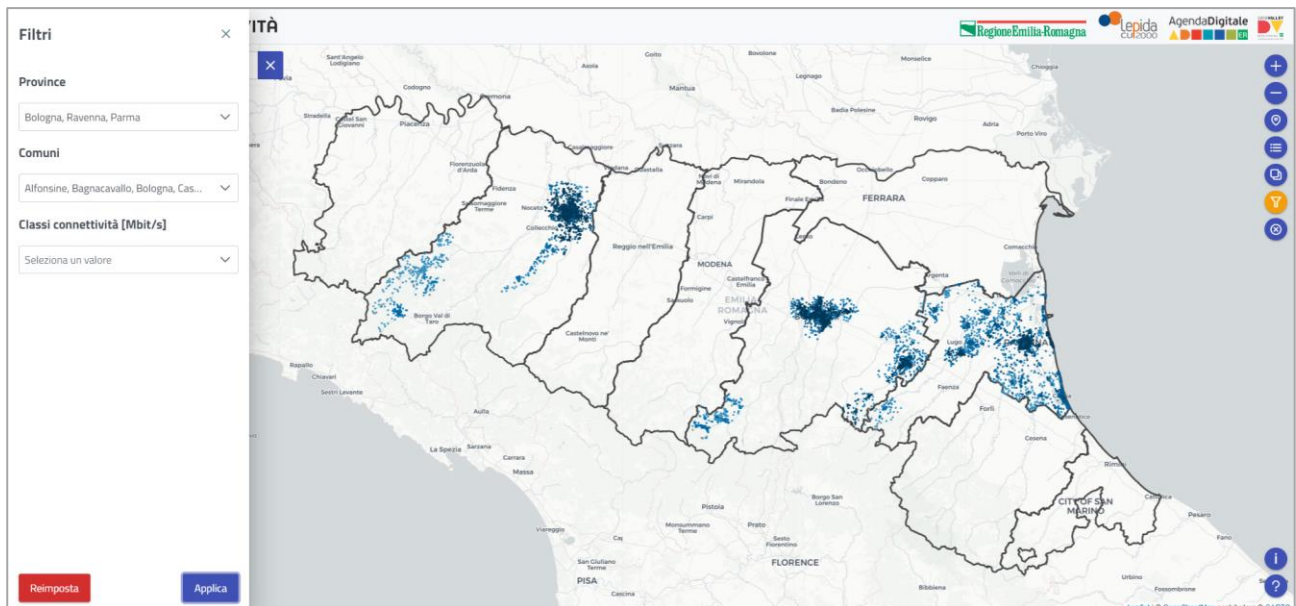



Figura 9: Ricerca con filtri

La funzione Livelli

Con il click sul bottone  e applicando dei filtri sui confini da mostrare, provinciali o comunali, lo strumento restituisce dei layer sovrapposti in grado di evidenziare la percentuale dei civici cablati per comune o per provincia, garantendo in termini rapidi un quadro specifico sullo stato di connettività del territorio (Figura 10). Per avviare la ricerca fare click su “Applica” mentre su “Reimposta” per azzerarla.

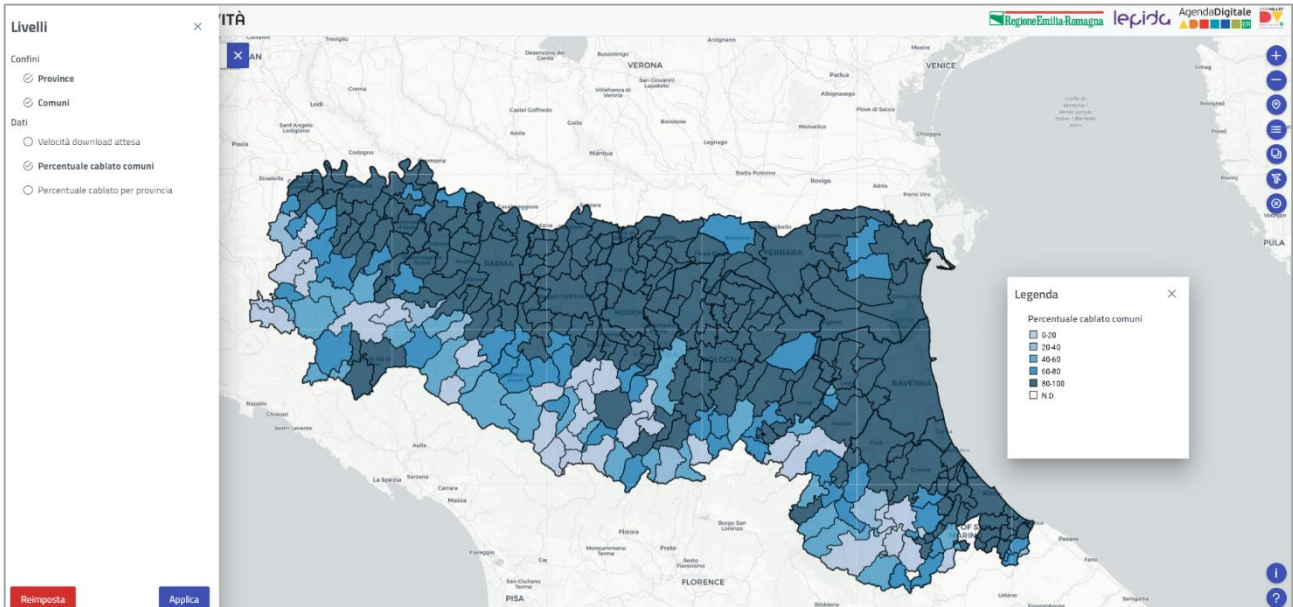



Figura 10: Ricerca con la funzione Livelli

Informazioni e Frequently Asked Questions (FAQ)

Facendo click sul bottone  si accede ad una finestra in cui è possibile prendere visione delle principali informazioni sull'Osservatorio (Figura 11), tra cui obiettivi fonte dati integrate nello strumento e ultima data di aggiornamento, e alle FAQ (Figura 12). La sezione delle FAQ è in continuo aggiornamento.

Informazioni

[Introduzione](#) [FAQ](#)

L'Osservatorio rappresenta le informazioni circa lo stato corrente dell'offerta di connettività a banda larga e ultralarga, a livello di civico, su tutto il territorio regionale.

I dati rappresentati sono ricavati da fonti esterne, non direttamente gestite e modificabili da Regione Emilia-Romagna.

Regione Emilia-Romagna non è responsabile di criticità o problematiche legate ad aspetti quali: contratti, velocità di connessione, qualità di connessione, ecc. in quanto il servizio è erogato esclusivamente dagli operatori di telecomunicazioni.

Ultimo aggiornamento fonte dati

AGCOM Cablato: 04/04/2024 utilizzato per velocità download massima/attesa
AGCOM Wireless: 02/03/2022 utilizzato per velocità download massima/attesa
Concessionario piano BUL: 16/11/2023 utilizzato per civico in vendibilità da Piano BUL «Aree bianche 2016»
Infratel:

- Esito della mappatura 2021 reti fisse a BUL nelle "Aree bianche 2016": 24/11/2021 per la classificazione delle Aree
- Piano Italia 1 Giga - Bando di gara del 15/01/2022 promosso da Infratel Italia: 07/03/2023

Operatori di Telecomunicazioni: 19/03/2024 per rappresentare la Tipologia di connessione presente

[Informazioni sui Cookie](#) [Icone connettività create da Smashicons e Freesio](#)

Figura 11: Principali informazioni

Informazioni

[Introduzione](#) [FAQ](#)

- > Posso utilizzare l'Osservatorio della Connettività per evidenziare un malfunzionamento della rete del mio indirizzo?
- > Perché non trovo il mio indirizzo nel motore di ricerca dell'Osservatorio della Connettività?
- > Posso sapere se e quando il mio indirizzo sarà raggiunto dal Piano Banda Ultra Larga?

[Informazioni sui Cookie](#) [Icone connettività create da Smashicons e Freesio](#)

Figura 12: Raccolta delle FAQ